



Fredensborg Kommune
Center for byudvikling, miljø og erhverv
Egevangen 3B
2980 Kokkedal

Vand og Natur
Joakim Nybo Langaa
72 56 55 20
Jonl@fredensborg.dk

Sagsnr. 17/15724
02-02-2018

Afgørelse om ikke-VVM pligt ved etablering af en brinksikring på en ca. 50 meter lang strækning i nivåen fra st. 7.260 – 7.310 ved Gl. Strandvej 30 2990 Nivå

Fredensborg Kommune vil give tilladelse efter vandløbsloven, som er sendt i høring d. 02-02-2018 sammen med denne skrivelse.

Fredensborg Kommune har på baggrund af nedenstående VVM-screening vurderet, at projektet ikke antages at kunne påvirke miljøet væsentligt og derfor ikke er VVM-pligtigt.

Afgørelsen er truffet efter Miljøvurderingslovens § 21.

Projekt

Ejendommens ejer har begrundet ansøgningen om dispensation med, at han gennem de sidste år har oplevet at brinken på hans ejendom eroderes væk, som følge af de sidste mange års øgede regnmængder og højvandsperioder i åen, hvilket har medført, at brinken skrider ned i åen og gør det farligt at færdes og foretage nødvendigt vedligeholdelsesarbejde på bredden.

I vandløbet står resterne af den nuværende, men nedbrudte sikring, som ifølge ansøger bibeholdes.

Ejer ønsker at sikre brinken mod nedskridning på en i alt ca. 50 m lang strækning, samt at genoprette terrænet over den nye sikring.

Sikringen vil ifølge ansøgning udføres ved nedramning af stolper af azorbe- og robinietræ med en max højde på 1,4 m, som vil holde på jorden og forhindre yderligere erosion ind under brinken. Ifølge ansøger skønnes sikringen at have en levetid på 50-70 år.

Bag sikringen tilfyldes der med muldjord og på terrænet der ønskes gen-oprettes græssås der.

Den nye sikring bliver etableret foran den nuværende, men nedbrudte sikring.

Konsekvensvurdering

Det kan sammenfattes, at reguleringsprojektet ikke vurderes at have væsentlige indvirkninger på miljøet, på grund af projektets omfang. Fredensborg Kommune vurderer derfor, at der ikke udarbejdes en VVM redegørelse for projektet.

Natura 2000-områder og bilag IV-arter

Det er kommunens vurdering, at der ikke skal foretages en nærmere konsekvensvurdering af projektets virkninger på nærmeste Natura 2000-område, nr. 133 Gribskov, Esrum sø og Snævret Skov eller af konkrete bilag IV-arter, jf. habitatbekendtgørelsen.

Det skyldes, at styrelsen kan konstatere, at projektet ikke i sig selv eller i forbindelse med andre planer og projekter kan påvirke Natura 2000-området, der er beliggende ca. 10 km fra projektområdet, væsentligt.

Klagevejledning vedr. afgørelse om ikke-VVM-vurdering

Afgørelsen om at der ikke skal laves en VVM-redegørelse i ovenstående projekt om brinksikring kan påklages senest 4 uger efter at afgørelsen er offentliggjort på Kommunens hjemmeside www.fredensborg.dk
Klageberettigede er enhver med interesse i sagens udfald herunder erhvervs og vækstministeren, samt visse landsdækkende foreninger og organisationer påklages, jf. planlovens § 59, stk. 1, nr. 4.

Hvis du ønsker at klage over denne afgørelse, kan du klage til Planklagenævnet.

Du klager via Klageportalen, som du finder via www.nmkn.dk, www.borger.dk eller www.virk.dk. Du logger på Klageportalen med NEM-ID. En klage er indgivet, når den er tilgængelig for Fredensborg Kommune via Klageportalen. Når du klager, skal du betale et gebyr på 900,- kr. for borgere og 1.800,- kr. for virksomheder, organisationer og offentlige myndigheder. Betalingsregler og eventuel tilbagebetaling af gebyret findes på <http://nmkn.dk/klage/hvad-koster-det-at-klage/>.

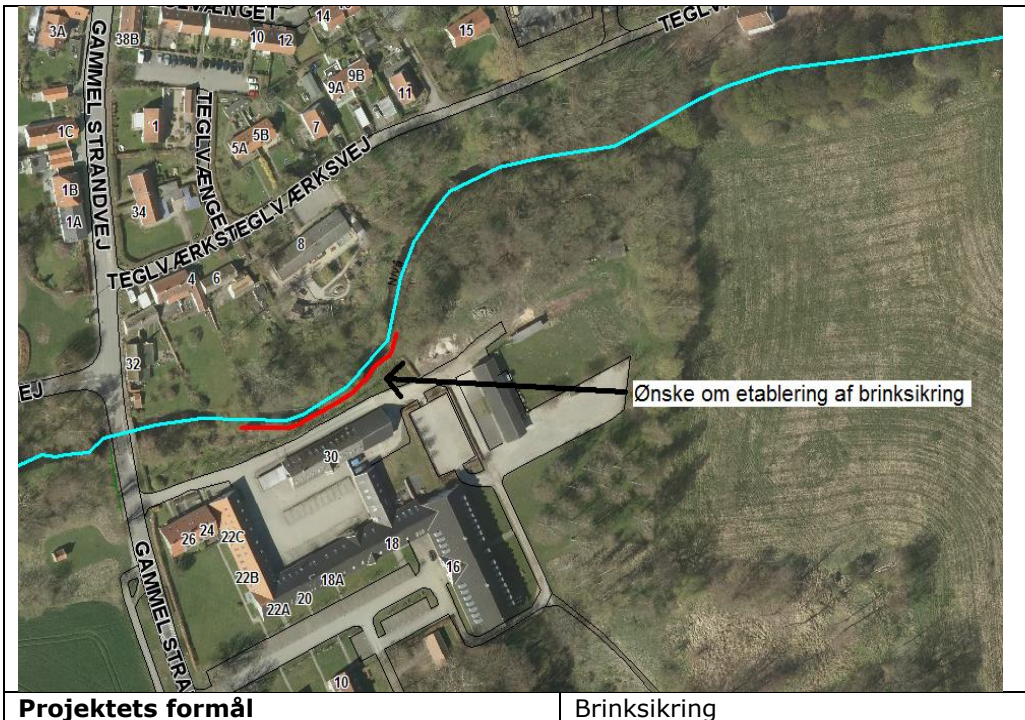
I Klageportalen sendes din klage automatisk først til Fredensborg Kommune. Hvis Fredensborg Kommune fastholder afgørelsen, sender Fredensborg Kommune klagen videre til behandling i nævnet via Klageportalen. Du får besked om videresendelsen.

Planklagenævnet afviser din klage, hvis du sender den uden om Klageportalen, medmindre du forinden er blevet fritaget for brug af Klageportalen. Hvis du ønsker at blive fritaget for at bruge Klageportalen, skal du sende en begrundet anmodning til Fredensborg Kommune. Fredensborg Kommune videresender herefter din anmodning til nævnet, som træffer afgørelse om, hvorvidt du kan fritages. Se betingelserne for at blive fritaget på www.nmkn.dk

Ønskes afgørelsen indbragt for domstolene, skal dette ske inden 6 måneder fra offentliggørelsen.

Screeningsgrundlag

| | |
|--------------------------------|-------------------------------|
| Ansøger | Gl Strandvej 30 2990 Nivå |
| Beliggenhed for projekt | Matr.nr. 1a Nivågård, Karlebo |



| | |
|--------------------------|--------------|
| Projektets formål | Brinksikring |
|--------------------------|--------------|

| Forhold til VVM reglerne | Ja | Nej | Bemærkninger til vurderingen |
|--|----|-----|---|
| Er projektet opført på bilag 1 til lov om miljøvurdering af planer og programmer og konkrete projekter (VVM). | | x | Hvis ja, er der obligatorisk VVM-pligtigt. Angiv punktet på bilag 1 |
| Er projektet opført på bilag 2 til lov om miljøvurdering af planer og programmer og af konkrete projekter (VVM). | x | | Hvis ja, angiv punktet på bilag 2:10f |

| Projektets karakteristika | Bemærkninger til vurderingen | | |
|--|-------------------------------------|------------|---|
| 1. Hvis bygherren ikke er ejer af de arealer, som projektet omfatter, angives navn og adresse på de eller den pågældende ejer, matr. nr. og ejerlav. | Samme som ejer. | | |
| 2. Arealanvendelse efter projektets realisering. | Ikke relevant | | |
| 3. Projektets areal og volumenmæssige udformning | Se detailprojekt | | |
| 4. Projektets behov for råstoffer i anlægsperioden | Ikke relevant | | |
| Projektets karakteristika | Bemærkninger til vurderingen | | |
| 5. Projektets kapacitet for så vidt angår flow ind og ud samt angivelse af placering og opbevaring på kortbilag af råstof/produktet i driftsfasen: Råstoffer – type og mængde i driftsfasen Mellemprodukter – type og mængde i driftsfasen Færdigvarer – type og mængde i driftsfasen Vandmængde i driftsfasen | | | |
| 6. Affaldstype og årlige mængder, som følge af projektet i driftsfasen: Farligt affald: Andet affald: Spildevand til renseanlæg: Spildevand med direkte udledning til vandløb, sø, hav: Håndtering af regnvand: | Intet affald/spildevand | | |
| Projektets karakteristika | Ja | Nej | Bemærkninger til vurderingen |
| 7. Forudsætter projektet etablering af selvstændig vandforsyning? | | x | |
| 8. Er projektet eller dele af projektet omfattet af standardvilkår? | | x | Hvis »ja« angiv hvilke. Hvis »nej« gå til punkt 10 |
| 9. Vil projektet kunne overholde alle de angivne standardvilkår? | | - | Hvis »nej« angives og begrundes hvilke vilkår, der ikke vil kunne overholdes. |
| 10. Er projektet eller dele af projektet omfattet af BREF-dokumenter? | | x | Hvis »ja« angiv hvilke. Hvis »nej« gå til pkt. 12. |
| 11. Vil projektet kunne overholde de angivne BREF-dokumenter? | | - | Hvis »nej« angives og begrundes hvilke BREF-dokumenter, der ikke vil kunne overholdes. |
| 12. Er projektet eller dele af projektet omfattet af BAT-konklusioner? | | x | Hvis »ja« angiv hvilke. Hvis »nej« gå til punkt 14. |
| 13. Vil projektet kunne overholde de angivne BAT-konklusioner | | - | Hvis »nej« angives og begrundes hvilke BAT-konklusioner, der ikke vil kunne overholdes. |

| | | |
|---|---|--|
| 14. Er projektet omfattet af en eller flere af Miljøstyrelsens vejledninger eller bekendtgørelser om støj eller eventuelt lokalt fastsatte støjgrænser? | x | Hvis »ja« angives navn og nr. på den eller de pågældende vejledninger eller bekendtgørelser. Hvis »nej« gå til pkt. 17. |
| 15. Vil anlægsarbejdet kunne overholde de eventuelt lokalt fastsatte vejledende grænseværdier for støj og vibrationer? | - | Hvis »nej« angives overskridelsens omfang og begrundelse for overskridelsen |
| 16. Vil det samlede projekt, når anlægsarbejdet er udført, kunne overholde de vejledende grænseværdier for støj og vibrationer? | - | Hvis »nej« angives overskridelsens omfang og begrundelse for overskridelsen |
| 17. Er projektet omfattet Miljøstyrelsens vejledninger, regler og bekendtgørelser om luftforurening? | x | Hvis »ja« angives navn og nr. på den eller de pågældende vejledninger, regler eller bekendtgørelser. Hvis »nej« gå til pkt. 20. |
| 18. Vil anlægsarbejdet kunne overholde de vejledende grænseværdier for luftforurening? | - | Hvis »Nej« angives overskridelsens omfang og begrundelse for overskridelsen. |
| 19. Vil det samlede projekt, når anlægsarbejdet er udført, kunne overholde de vejledende grænseværdier for luftforurening? Såfremt der allerede foreligger oplysninger om de indvirkninger, projektet kan forventes at få på miljøet som følge af den forventede luftforurening, medsendes disse oplysninger | - | Hvis »Nej« angives overskridelsens omfang og begrundelse for overskridelsen. |
| 20. Vil projektet give anledning til støvgener eller øgede støvgener I anlægsperioden? I driftsfasen? | x | Hvis »ja« angives omfang og forventet udbredelse. |
| 21. Vil projektet give anledning til lugtgener eller øgede lugtgener I anlægsperioden? I driftsfasen? | x | Hvis »ja« angives omfang og forventet udbredelse. |
| 22. Vil anlægget som følge af projektet have behov for belysning som i aften og nattimer vil kunne oplyse naboarealer og omgivelserne I anlægsperioden? I driftsfasen? | x | Hvis »ja« angives og begrundes omfanget. |
| 23. Er anlægget omfattet af risikobekendtgørelsen, jf. bekendtgørelse om kontrol med risikoen for større uheld med | x | |

| | | | |
|--|-----------|------------|--|
| farlige stoffer nr. 372 af 25. april 2016? | | | |
| Projektets placering | Ja | Nej | Bemærkninger til vurderingen |
| 24. Kan projektet rummes inden for lokalplanens generelle formål? | | - | Ingen lokalplan. |
| 25. Forudsætter projektet dispensation fra gældende bygge- og beskyttelseslinjer? | | x | |
| 26. Indebærer projektet behov for at begrænse anvendelsen af naboarealer? | | x | |
| 27. Vil projektet kunne udgøre en hindring for anvendelsen af udlagte råstofområder? | | x | |
| 28. Er projektet tænkt placeret indenfor kystnærhedszonen? | | x | |
| 29. Forudsætter projektet rydning af skov? | | x | |
| 30. Vil projektet være i strid med eller til hinder for realiseringen af en rejst frednings-sag? | | x | |
| 31. Afstanden fra projektet i luftlinje til nærmeste beskyttede naturtype i henhold til naturbeskyttelseslovens § 3. | | | Projektet etableres i brinken, 0 meter fra et § 3 beskyttet vandløb. |
| 32. Er der forekomst af beskyttede arter og i givet fald hvilke? | x | | Formodentligt arter tilknyttet til almen vandløbsfauna. |
| 33. Afstanden fra projektet i luftlinje til nærmeste fredede område. | | | |
| 34. Afstanden fra projektet i luftlinje til nærmeste internationale naturbeskyttelsesområder (Natura 2000-områder, habitatområder, fuglebeskyttelsesområder og Ramsarområder). | | | Ca. 10 km til (Natura 2000 Nr. 133 Gribskov, Esrum sø og Snævret Skov) |
| 35. Vil projektet medføre påvirkninger af overfladevand eller grundvand, f.eks. i form af udledninger til eller fysiske ændringer af vandområder eller grundvandsforekomster? | | x | |

| | | | |
|--|---|---|--------------------|
| 36. Er projektet placeret i et område med særlige drikkevandinteresser? | x | | |
| 37. Er projektet placeret i et område med registreret jordforurening? | | x | |
| 38. Er projektet placeret i et område, der i kommuneplanen er udpeget som område med risiko for oversvømmelse. | | x | |
| 39. Er projektet placeret i et område, der, jf. oversvømmelsesloven, er udpeget som risikoområde for oversvømmelse? | | x | |
| 40. Er der andre lignende anlæg eller aktiviteter i området, der sammen med det ansøgte må forventes at kunne medføre en øget samlet påvirkning af miljøet (Kumulative forhold)? | | x | |
| 41. Vil den forventede miljøpåvirkning kunne berøre nabo-lande? | | x | |
| 42. En beskrivelse af de tilpasninger, ansøger har foretaget af projektet inden ansøgningen blev indsendt og de påtænkte foranstaltninger med henblik på at undgå, forebygge, begrænse eller kompensere for væsentlige skadelige virkninger for miljøet? | | - | Ingen tilpasninger |

Konklusion

Det kan sammenfattes, at reguleringsprojektet ikke vurderes at have væsentlige indvirkninger på miljøet.

Fredensborg Kommune afgør derfor, at der ikke udarbejdes en VVM redegørelse. Screeningsresultatet kan ændres, hvis projektet eller andre forudsætninger ændres. Ansøger kan i tvivlstilfælde kontakte Fredensborg Kommune for at få en vurdering.

Venlig hilsen

Mille Krambeck Hansen
Vand og Natur

Kopi til:

Fonden Den Hageske Stiftelse, Jørgen Hage, Gl. Strandvej 10, 2990 Nivå,
CVR 21293415

Miljøstyrelsen, Haraldsgade 53, 2100 København Ø, CVR 25798376

Danmarks Naturfredningsforening, Masnedøgade 20, 2100 København Ø,
CVR 60804214

Dansk Ornitologisk Forening, Hovedafdelingen, Vesterbrogade 140, 1620
København V, CVR 54752415

DOF Nordsjælland, c/o John Dreyer Andersen, Bakkebo 19, 3550 Slange-
rup, CVR 30862759

Friluftsrådet, Scandiagade 13, 2550 København SV, CVR 56230718

Danmarks Sportsfiskerforbund, Skyttevej 5, 7182 Bredsten, CVR
37099015

Museum Nordsjælland, Sdr. Jagtvej 2, 2970 Hørsholm, CVR 35276696

Sendt i orientering til:

Fredensborg Vandløbslav, v/ Søren Hansen

Dialogforum for vandløb

__Doc2Mail_metadata__

```
{  
destination:"eboksellerfjernprint",  
form: "alm brev", mailpriority:"b", overskrift:"Afgørelse om ikke-VVMvurdering af ansøg-  
ning",  
ident:""  
}
```