



Fredensborg Kommune
Egevangen 3B
2980 Kokkedal

Vand og Natur
Lisa Groth
72 56 23 90
Ligr@fredensborg.dk

Sagsnr. 16/16414
24-11-2017

Donse Å - Høring af restaureringstilladelse efter vandløbsloven til genåbning af vandløbet på en 297 m strækning. Samt afgørelse om at projektet ikke er VVM pligtigt.

Fredensborg Kommune vil give tilladelse efter vandløbslovens¹ § 37 til genåbning af en rørlagt strækning af Donse Å fra station ca. 513 til station ca. 780. Figur 1 viser den rørlagte strækning.



Figur 1. Den rødstiplede linje er det rørlagte vandløb og det brunskraverede areal nordøst for vandløbet er §3 beskyttet mose

Den rørlagte strækning ligger langs Isterødvejen og den genåbnede strækning bliver genslynget nord for det rørlagte forløb (Figur 2). Den rørlagte strækning er 297 meter lang og bliver ved genåbningen

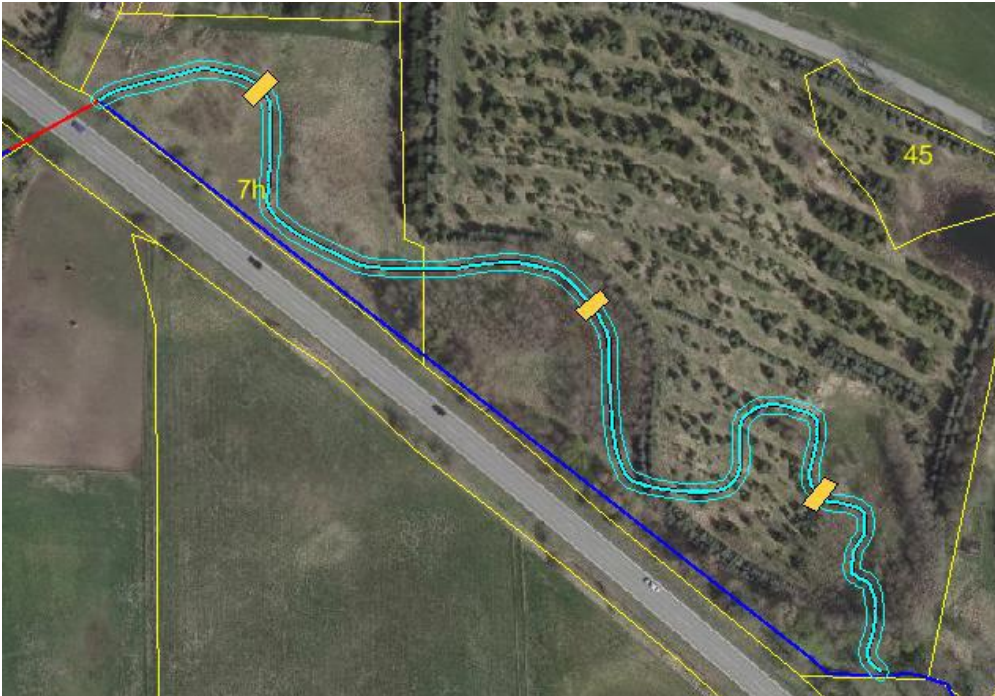
¹ Vandløbsloven LBK nr. 302 af 26/01/2017

² Naturbeskyttelsesloven LBK 934 af 27/06/2017

³ Bekendtgørelse om udpegning og administration af internationale naturbeskyttelsesområder samt beskyttelse af visse arter BEK 926 af 27/06/2016

⁴ Bekendtgørelse om vandløbsregulering og -restaurering m.v. BEK 834 af 27/06/2016

forlænget med 113 meter, således at det nye åbne forløb er ca. 410 meter langt.



Figur 2. Vandløbets tracé efter genåbningen. De gule markeringer på vandløbet er rørbroer.

Genåbningen er en indsats udpeget af Miljøstyrelsen i den gældende Vandområdeplan 2015-2021 for Vandområdedistrikt Sjælland.

Projektet er nærmere beskrevet i vedlagte projektbeskrivelse (Bilag 1).

Formål

Formålet med projektet er, at skabe fri passage for fisk og smådyr på vandløbsstrækningen samt forbedre de fysiske forhold i vandløbet og dermed skabe bedre gyde- og opvækstmuligheder for vandløbsfisk samt bedre betingelser for små vandløbsdyr.

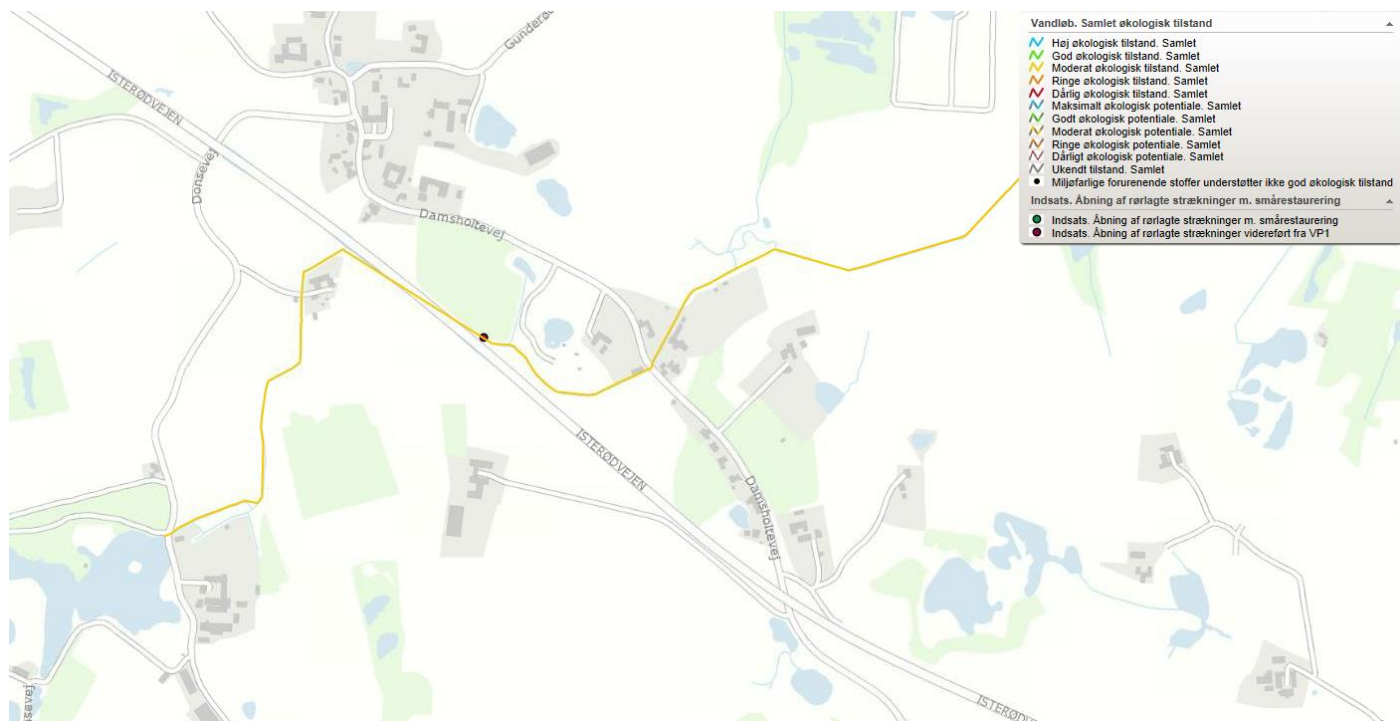
I Vandområdeplan 2015-2021 for Vandområdedistrikt Sjælland, er Donse Å målsat til god økologisk tilstand.

I vandområdeplanen vurderes tilstanden af vandløb ud fra 3 indeks. Det ene er vandløbsfaunaindekset DVFI. DVFI skalaen går fra 1-7 hvor 7 er den højeste vandløbskvalitet. Målsætningen for god økologisk tilstand er DVFI 5.

De to andre indeks er fisk og større vandplanter (makrofytter).

Vandløbet Donse Å's målsætning, nuværende tilstand og indsatsprogram kan ses på Miljø- og Fødevarerministeriets MiljøGIS hjemmeside <http://miljoegis.mim.dk/cbkort?profile=vandrammedirektiv2-2016>

På MiljøGIS er den nuværende tilstand, moderat økologisk tilstand i Donse Å, på den øvre del (Figur 3).



Figur 3. På MiljøGIS er den nuværende tilstand, moderat økologisk tilstand.

Den rørlagte vandløbsstrækning på Donse Å er i vandområdeplanen udpeget til en restaureringsindsats – Åbning af rørlagt strækning med smårestauration. Formålet med indsatsen er, at vandløbet kan opfylde sin målsætning om god økologisk tilstand.

Projektområdets vandløbs- og naturforhold

Donse Å er et offentligt vandløb og er omfattet af bestemmelserne i regulativet for vandløbet. Regulativet for Donse Å kan findes på Fredensborg Kommunes hjemmeside <https://www.fredensborg.dk/borger/vand-og-natur/vandloeb>. Donse Å er ca. 6 km lang og starter ved udløbet fra Lille Donse Dam og løber ud i Nivå. Projektstrækningen er den eneste længere rørlagte del på Donse Å, der ligger i det åbne land. Derudover er der 4 rørlagte strækninger, som er underforsler under veje.

Som tidligere nævnt vurderes tilstanden i vandløbet efter tre indeks – faunaindeks, fiskeindeks og makrofytindeks.

Vandløbsfaunaindeks målsætningen for projektstrækningen er DVFI 5. Der er lavet faunaundersøgelser på en lokalitet på Donse Å umiddelbart nedstrøms den rørlagte strækning. DVFI er blevet bestemt i 1999, 2000, 2001, 2002, 2003, 2004, 2008, 2012 og 2016. I alle år (undtagen 2003 hvor DVFI var 5) er DVFI bestemt til 4. I 2016 er lokaliteten beskrevet som havende gode fysiske forhold med fast varieret bundlag bestående af sten, grus og sand. Lokaliteten har gode strømforhold. Den nuværende tilstand på strækningen er moderat økologisk tilstand.

Vandløbets tilstand er også undersøgt på baggrund af fiskebestanden. Her har strækningen målopfyldelse – dvs har opnået god økologisk tilstand fsva fiskebestanden.

Vandløbets tilstand på baggrund af plantesamfundet (macrofytter) mangler data og er derfor vurderet til at have en ukendt tilstand.

Alle de tre indeks skal have målopfyldelse for at strækningen har målopfyldelse. Det indeks, der har den dårligste tilstand, er udslagsgivende for den samlede tilstand. Altså er strækningens tilstand moderat økologisk tilstand.

Detaljer om ovenstående kan ses på MiljøGIS.

De åbne dele af Donse er omfattet af naturbeskyttelseslovens² §3. Der er ikke Natura 2000 områder i umiddelbar nærhed til Nivå systemet.

Den rørlagte projektstrækning ligger i udkanten af et mose område der er beskyttet af naturbeskyttelseslovens §3 (Figur 1). Dette beskrives nærmere i afsnittet " Miljø- og afstrømningsmæssige konsekvenser af projektet".

Forundersøgelse og detailprojekt

I 2014 lavede Fredensborg Kommune forundersøgelse af indsatsen på Donse Å. Forundersøgelsen undersøgte hvordan indsatsen kunne gennemføres og hvilke forventede konsekvenser den ville have, samt eventuelle afværgeforanstaltninger. Derudover blev lodsejernes holdning til projektet undersøgt. Forundersøgelsen viste at indsatsen var teknisk og praktisk gennemførlig og ville bidrage til målopfyldelse af strækningen.

På baggrund af forundersøgelsen lavede Fredensborg Kommune i 2015 detailprojektering, der beskriver præcist hvordan indsatsen skal udføres samt hvor mange materialer der skal bruges til restaureringen. I løbet af detailprojekteringen blev de berørte lodsejere kontaktet for at inkludere deres lokalkendskab i projektet. Detailprojekteringen ses i bilag 1.

Projektet

Projektet omfatter rydning og udgravning af nyt vandløb. Derudover skal den nye vandløbsstrækning suppleres med grus og håndsten og der skal etableres et vandingssted samt 3 kreaturovergange.

Den rørlagte strækning er 297 m og den nye genåbnede strækning bliver ca. 410 meter lang.

Det nye fritlagte forløb af Donse Å graves nedstrøms fra, således at vandet først ledes på det nye forløb til sidst. Der graves et sandfang på den nedre del, så materiale fra udgravningen af den nye vandløbsstrækning, ikke føres videre ud i den åbne del af Donse Å.

Der laves erosionssikring ved de tre kreaturovergange samt ved det nye udløb fra Isterødvejen. Den eksisterende underføring under Isterødvejen bevares.

Den eksisterende rørledning bevares fra den eksisterende brønd (st 513) ved Isterødvej til udløb i Donse Å. Herved sikres afvanding fra eventuelle rørtilløb.

For detaljeret beskrivelse af projektet henvises til vedlagte projektbeskrivelse (Bilag 1).

Projektet er 100% finansieret af midler fra Landbrugs- og Fiskeristyrelsen og forventes udført i efteråret 2018.

Miljø- og afstrømningsmæssige konsekvenser af projektet

Afvandingsmæssige forhold

Den eksisterende rørledning bevares så der sikres afvanding fra eventuelle rørtilløb.

Derudover omlægges dræn til det genåbnede vandløb. Der kan læses mere om dræn i afsnit 5 i vedlagte projektbeskrivelse (Bilag 1).

Miljømæssige forhold

Historisk set har Donse Å haft et åbent forløb hvilket ses af luftfoto fra 1954. Projektstrækningen på Donse Å blev, ifølge regulativet, forlagt til sit nuværende rørlagte forløb efter en Landvæsenskommisionskendelse i 1964.

En genåbning og genslyngning vil skabe et naturligt vandløb med gode fysiske forhold. Dette vil give mulighed for indvandring af smådyr og vil yderligere give bedre levemuligheder for fisk og planter i vandløbet. Den nedstrøms strækning har gode fysiske forhold og hurtig indvandring af smådyr fra denne strækning til den nyåbnede strækning vil være muligt.

Da størstedelen af den genåbnede strækning kommer til at blive gravet i en §3 beskyttet mose, blev der lavet en hydrologisk undersøgelse af påvirkningen af mosen (bilag 2). Undersøgelsen viste at mosen i et område blev tørrere og i et område vådere. Undersøgelsen peger på, at en bundhævning på 20 cm ved st. 700-720 i det åbne vandløb, kan afhjælpe denne ændring af mosen. En bundhævning i vandløbet, vil dog skabe en strækning uden fald fra udløb under Isterødvejen ved st. ca. 500 til st. 700. Dette vil ikke skabe optimale miljømæssige forhold i det genåbnede vandløb. Denne bundhævning foretages derfor ikke, da Fredensborg Kommune vurderer at ændringerne i mosen generelt er naturforbedrende. Vurderingen er nærmere beskrevet i "§3 dispensation til genåbning af en strækning af rørlagt vandløb på Donse Å, gennem §3 beskyttet mose, matrikel 1a og 7h, Gunderød By, Karlebo".

Projektområdet ligger ikke i eller i nærheden af et Natura 2000 område.

Fortidsminder

Hvis der findes spor af fortidsminder under arbejdet på ejendommen, skal arbejdet i henhold til museumslovens § 27 standses og fundet skal straks anmeldes til Museum Nordsjælland, 7217 0240. Museet beslutter, hvornår arbejdet kan genoptages.

Museum Nordsjælland har i 2016 vurderet området og mener ikke der er arkæologiske interesser på spil i projektet. Der er derfor hverken krav om forundersøgelser, overvågninger eller udgravninger i forbindelse med anlægsarbejdet. Men hvis der, mod forventning, findes spor af fortidsminder under udførelse af projektet, skal museet kontaktes.

Bilag IV arter (EF-habitatdirektivet)

Der må ikke gives tilladelse til det ansøgte, hvis indgrebet forsætligt kan forstyrre med skadelig virkning for arter eller bestande nævnt i direktivets bilag IV, eller hvis indgrebet kan beskadige eller ødelægge yngle eller raste områder for bilag IV arterne. De danske regler fremgår af habitatbekendtgørelsen³ og er implementeret i naturbeskyttelseslovens § 29a og 29b.

Området hvor vandløbet skal genslynges, er blevet undersøgt i 2012 og 2016. Der blev ikke fundet bilag IV arter ved besigtigelserne.

Fredensborg Kommune har ingen oplysninger om bilag IV arter i området, men det skønnes, at det ansøgte ikke vil beskadige eller ødelægge yngle- og rasteområder for bilag IV-arter.

Tilladelsen med høring og offentliggørelse

Med baggrund i foranstående agter Fredensborg Kommune at meddele tilladelse til restaurering af vandløbet i medfør af vandløbslovens¹ §37.

Meddelelsen om tilladelse i høring til vandløbsrestaurering er annonceret den 24. november 2017 på Fredensborg Kommunes hjemmeside, samt sendt til lodsejere og interessenter.

Tilladelsen fremlægges i høring i 8 uger jf. §24 i bekendtgørelsen om vandløbsregulering og -restaurering m.v.⁴

Tilladelsen jf. vandløbsloven fremlægges i høring frem til den 19. januar 2018. Eventuelle bemærkninger skal indsendes per mail til vandognatur@fredensborg.dk eller med post til Fredensborg Kommune, Egevangen 3B, 2980 Kokkedal, att: Vand og Natur.

Efter høringen tilpasses tilladelsen til evt. modtagne høringssvar og sendes i 4 ugers klagefrist.

VVM screening

Fredensborg Kommune har lavet en VVM screening af restaureringsprojektet. Fredensborg kommune har vurderet, at restaureringsprojektet ikke vil have væsentlig indvirkning på miljøet,

tværtimod vil projektet have en naturforbedrende effekt for vandløbets flora og fauna.

Regulering af vandløb er opført på bilag 2, punkt 10f i VVM-bekendtgørelsen Bek. nr. 448 af den.10. maj 2017 om vurdering af visse offentlige og private anlægs virkning på miljøet (VVM) i medfør af lov om planlægning. Anlæg der er opført på bilag 2 er omfattet af VVM-bekendtgørelsen § 16, hvor Fredensborg Kommune som myndighed skal foretage en vurdering af, om anlægget kan få en væsentlig indvirkning på miljøet. Afgørelsen om, at projektet ikke er VVM-pligtigt er truffet efter VVM-bekendtgørelsen § 21, stk. 1.

Afgørelsen offentliggøres på Fredensborg Kommunes hjemmeside d. 24. november 2017.

Screeningsskemaet kan ses sidst i afgørelsen.

Klagevejledning

Fredensborg Kommunes afgørelse om ikke VVM-pligt kan påklages senest 4 uger efter at afgørelsen er offentliggjort.

Klageberettigede er enhver med interesse i sagens udfald herunder erhvervs og vækstministeren, samt visse landsdækkende foreninger og organisationer jf. planlovens § 59 stk. 1 og 2.

Hvis du ønsker at klage over Fredensborg Kommunes afgørelse kan du klage til Planklagenævnet. Du klager via klageportalen på forsiden af www.nmkn.dk. Her bruger du linket til virk.dk eller borger.dk og logger på med NEM-ID

Klagen sendes gennem klageportalen til den myndighed der har truffet afgørelse i sagen.

Når du klager, skal du betale et gebyr på kr. 900 hvis du er privat person og kr. 1800 hvis du er en virksomhed eller organisation. Du betaler gebyret med betalingskort i Klageportalen. Gebyret tilbagebetales, hvis du får helt eller delvis medhold i din klage.

Venlig hilsen

Lisa Groth
Vand og Natur

Bilag:

- 1) Rambøll (August 2015): Fritlægning af rørlagt vandløb – Donse Å (ROS-360). Detailprojekt
- 2) Atkins (2017): Hydrologisk undersøgelse. Fritlægning af øvre del af Donse Å

Kopi til:

Roar Allan Eriksen, Damsholtevej 22, 2970 Hørsholm

Erwin Hoelgaard, Donsevej 22, 2970 Hørsholm

Miljøstyrelsen, Haraldsgade 53, 2100 København Ø, CVR 25798376

Dansk Botanisk Forening, Sølvgade 83, 1307 København K, CVR
20538228

Danmarks Naturfredningsforening, Masnedøgade 20, 2100 København Ø,
CVR 60804214

Dansk Ornitologisk Forening, Hovedafdelingen, Vesterbrogade 140, 1620
København V, CVR 54752415

DOF Nordsjælland, c/o John Dreyer Andersen, Bakkebo 19, 3550

Slangerup, CVR 30862759

Friluftsrådet, Scandiagade 13, 2550 København SV, CVR 56230718

Danmarks Sportsfiskerforbund, Skyttevej 5, 7182 Bredsten, CVR
37099015

Museum Nordsjælland, Sdr. Jagtvej 2, 2970 Hørsholm, CVR 35276696

Sendt i orientering til:

Fredensborg Vandløbslav, v/ Søren Hansen

Dialogforum for vandløb

VVM-screening

Projektbeskrivelse	Restaureringsprojekt i Donse Å. Projektet indebærer åbning af en rørlagt strækning. Projektet er beskrevet i detailprojektet (Bilag 1)
Navn, adresse, telefonnr. og email på bygherre	Fredensborg Kommune, Team Vand og Natur, Egevangen 3B, 2980 Kokkedal 72565908 vandognatur@fredensborg.dk
Navn, adresse, telefonnr. og email på kontaktperson	Lisa Groth, Team Vand og Natur 72562390 liqr@fredensborg.dk
Projektets adresse, matr. nr. og ejerlav	Vandløb Donse Å Matrikel 1a og 7h, Gunderød By, Karlebo
Projektet berører følgende kommune eller kommuner (omfatter såvel den eller de kommuner, som projektet er placeret i, som den eller de kommuner, hvis miljø kan tænkes påvirket af projektet)	Fredensborg Kommune
Oversigtskort	Den rødstiplede linje på nedenstående kort er den rørlagte strækning der skal genåbnes



Forhold til VVM reglerne	Ja	Nej	Bemærkninger til vurderingen
Er projektet opført på bilag 1 til lov om miljøvurdering af planer og programmer og konkrete projekter (VVM).		x	Hvis ja, er der obligatorisk VVM-pligtigt. Angiv punktet på bilag 1
Er projektet opført på bilag 2 til lov om miljøvurdering af planer og programmer og af konkrete projekter (VVM).	x		Hvis ja, angiv punktet på bilag 2: 10f
Projektets karakteristika	Bemærkninger til vurderingen		
1. Hvis bygherren ikke er ejer af de arealer, som projektet omfatter, angives navn og adresse på de eller den pågældende ejer, matr. nr. og ejerlav.	Matrikel 1a, Gunderød By, Karlebo Roar Allan Eriksen Damsholtevej 11 2970 Hørsholm Matrikel 7h, Gunderød By, Karlebo Erwin Hoelgaard Donsevej 22 2970 Hørsholm		
2. Arealanvendelse efter projektets realisering.	Vandløb Ingen bebyggelse eller befæstelse af arealer		
3. Projektets areal og volumenmæssige udformning	Se detailprojektet Bilag 1		
4. Projektets behov for råstoffer i anlægsperioden	Ikke relevant		
Projektets karakteristika	Bemærkninger til vurderingen		
5. Projektets kapacitet for så vidt angår flow ind og ud samt angivelse	23 m3 stenmateriale		

af placering og opbevaring på kortbilag af råstoffet/produktet i driftsfasen: Råstoffer – type og mængde i driftsfasen Mellemprodukter – type og mængde i driftsfasen Færdigvarer – type og mængde i driftsfasen Vandmængde i driftsfasen	Jord der fremkommer ved udgravning af profil – Ca. 2100 m3. Jord bortkøres 4000 m2 bevoksning skal ryddes. Træet bliver fliset		
6. Affaldstype og årlige mængder, som følge af projektet i driftsfasen: Farligt affald: Andet affald: Spildevand til renselanlæg: Spildevand med direkte udledning til vandløb, sø, hav: Håndtering af regnvand:	Intet affald/spildevand.		
Projektets karakteristika	Ja	Nej	Bemærkninger til vurderingen
7. Forudsætter projektet etablering af selvstændig vandforsyning?		x	
8. Er projektet eller dele af projektet omfattet af standardvilkår?		x	Hvis »ja« angiv hvilke. Hvis »nej« gå til punkt 10
9. Vil projektet kunne overholde alle de angivne standardvilkår?		-	Hvis »nej« angives og begrundes hvilke vilkår, der ikke vil kunne overholdes.
10. Er projektet eller dele af projektet omfattet af BREF-dokumenter?		x	Hvis »ja« angiv hvilke. Hvis »nej« gå til pkt. 12.
11. Vil projektet kunne overholde de angivne BREF-dokumenter?		-	Hvis »nej« angives og begrundes hvilke BREF-dokumenter, der ikke vil kunne overholdes.
12. Er projektet eller dele af projektet omfattet af BAT-konklusioner?		x	Hvis »ja« angiv hvilke. Hvis »nej« gå til punkt 14.
13. Vil projektet kunne overholde de angivne BAT-konklusioner		-	Hvis »nej« angives og begrundes hvilke BAT-konklusioner, der ikke vil kunne overholdes.
14. Er projektet omfattet af en eller flere af Miljøstyrelsens vejledninger eller bekendtgørelser om støj eller eventuelt lokalt fastsatte støjgrænser?		x	Hvis »ja« angives navn og nr. på den eller de pågældende vejledninger eller bekendtgørelser. Hvis »nej« gå til pkt. 17.
15. Vil anlægsarbejdet kunne overholde de eventuelt lokalt fastsatte vejledende grænseværdier for støj og vibrationer?		-	Hvis »nej« angives overskridelsens omfang og begrundelse for overskridelsen
16. Vil det samlede projekt, når anlægsarbejdet er udført, kunne overholde de vejledende grænseværdier for støj og vibrationer?		-	Hvis »nej« angives overskridelsens omfang og begrundelse for overskridelsen
17. Er projektet omfattet Miljøstyrelsens vejledninger, regler og bekendtgørelser om luftforurening?		x	Hvis »ja« angives navn og nr. på den eller de pågældende vejledninger, regler eller bekendtgørelser. Hvis »nej« gå til pkt. 20.
18. Vil anlægsarbejdet kunne overholde de vejledende grænseværdier for luftforurening?		-	Hvis »Nej« angives overskridelsens omfang og begrundelse for overskridelsen.
19. Vil det samlede projekt, når anlægsarbejdet er udført, kunne overholde de vejledende grænseværdier for luftforurening? Såfremt der allerede foreligger oplysninger om de indvirkninger, projektet kan forventes at få på		-	Hvis »Nej« angives overskridelsens omfang og begrundelse for overskridelsen.

miljøet som følge af den forventede luftforurening, medsendes disse oplysninger			
20. Vil projektet give anledning til støvgener eller øgede støvgener I anlægsperioden? I driftsfasen?		x	Hvis »ja« angives omfang og forventet udbredelse.
21. Vil projektet give anledning til lugtgener eller øgede lugtgener I anlægsperioden? I driftsfasen?		x	Hvis »ja« angives omfang og forventet udbredelse.
22. Vil anlægget som følge af projektet have behov for belysning som i aften og nattetimer vil kunne oplyse naboarealer og omgivelserne I anlægsperioden? I driftsfasen?		x	Hvis »ja« angives og begrundes omfanget.
23. Er anlægget omfattet af risikobekendtgørelsen, jf. bekendtgørelse om kontrol med risikoen for større uheld med farlige stoffer nr. 372 af 25. april 2016?		x	
Projektets placering	Ja	Nej	Bemærkninger til vurderingen
24. Kan projektet rummes inden for lokalplanens generelle formål?		-	Ingen lokalplan.
25. Forudsætter projektet dispensation fra gældende bygge- og beskyttelseslinjer?		x	
26. Indebærer projektet behov for at begrænse anvendelsen af naboarealer?		x	
27. Vil projektet kunne udgøre en hindring for anvendelsen af udlagte råstofområder?		x	
28. Er projektet tænkt placeret indenfor kystnærhedszonen?		x	
29. Forudsætter projektet rydning af skov?		x	
30. Vil projektet være i strid med eller til hinder for realiseringen af en rejst fredningssag?		x	
31. Afstanden fra projektet i luftlinje til nærmeste beskyttede naturtype i henhold til naturbeskyttelseslovens § 3.		-	Der ligger en §3 beskyttet mose langs den rørlagte strækning af vandløbet. Den åbne del af vandløbet opstrøms og nedstrøms den rørlagte strækning er §3 beskyttet

32. Er der forekomst af beskyttede arter og i givet fald hvilke?		x	Ingen kendte forekomster
33. Afstanden fra projektet i luftlinje til nærmeste fredede område.			1100 m (Kirkelte fredningen)
34. Afstanden fra projektet i luftlinje til nærmeste internationale naturbeskyttelsesområde (Natura 2000-områder, habitatområder, fuglebeskyttelsesområder og Ramsarområder).			Ca. 8 km (Natura 2000 Nr. 133 Gribskov, Esrum Sø og Snævret Skov)
35. Vil projektet medføre påvirkninger af overfladevand eller grundvand, f.eks. i form af udledninger til eller fysiske ændringer af vandområder eller grundvandsforekomster?		x	
36. Er projektet placeret i et område med særlige drikkevandsinteresser?	x		
37. Er projektet placeret i et område med registreret jordforurening?		x	
38. Er projektet placeret i et område, der i kommuneplanen er udpeget som område med risiko for oversvømmelse.		x	
39. Er projektet placeret i et område, der, jf. oversvømmelsesloven, er udpeget som risikoområde for oversvømmelse?		x	
40. Er der andre lignende anlæg eller aktiviteter i området, der sammen med det ansøgte må forventes at kunne medføre en øget samlet påvirkning af miljøet (Kumulative forhold)?		x	
41. Vil den forventede miljøpåvirkning kunne berøre nabolande?		x	
42. En beskrivelse af de tilpasninger, ansøger har foretaget af projektet inden ansøgningen blev indsendt og de påtænkte foranstaltninger med henblik på at undgå, forebygge, begrænse eller kompensere for væsentlige skadelige virkninger for miljøet?		-	Ingen tilpasninger.