



**FREDENSBORG
KOMMUNE**

TILLÆG NR. 3 TIL FREDENSBORG KOMMUNES SPILDEVANDSPLAN 2011-2020
OPTAGELSE AF EN DEL AF ASMINDERØDGRØFTEN SOM SPILDEVANDSTEKNISK ANLÆG

MAJ 2013

Indholdsfortegnelse

Indholdsfortegnelse.....1
Baggrund.....2
Grundlag.....2
Indhold.....4
Tidsplan.....7

1 Baggrund

Vandløbet Asminderødgrøften ligger nær Fredensborg By. De øverste 300 m af vandløbet er en flisebelagt jernbanegrøft, der løber langs Nordbanens vestlige side. Herefter har vandløbet et mere naturligt forløb og fortsætter mod N/V, hvor det krydser Hillerødvejen og løber over Fredensborg Golfs baner. Efter golfklubbens arealer er vandløbet rørlagt frem til sit udløb i Esrum sø (jf. figur 1 - oversigtskort).

På de første 300 m modtager vandløbet til tider store mængder overfladevand fra den østlige del af Fredensborg By. Det giver problemer med oversvømmelser i boligområdet Kirsebærhaven og på Fredensborg Golfs arealer, og der har også været problemer med brinkerosion langs banegrøften. Fredensborg Forsyning og Fredensborg Kommune arbejder pt. på et projekt for ændringer i vandløbet, der kan løse ovenstående problemer.

Det er en forudsætning for at gennemføre ændringer i vandløbet, at de første 300 m af Asminderødgrøften nedlægges som vandløb og ændrer status til spildevandsteknisk anlæg. Regulativet for vandløbet skal herefter ændres i overensstemmelse her med. Nærværende tillæg til spildevandsplan omfatter en ændring af den øverste del af Asminderødgrøften til et spildevandsteknisk anlæg.



Figur 1:- oversigtskort visende Asminderødgrøften ved Fredensborg By

2 Grundlag

Lovgrundlaget for udarbejdelse af Fredensborg Kommunes spildevandsplan fremgår af miljøbeskyttelsesloven jf. lovbekendtgørelse nr. 879 af 26. juni 2010 om miljøbeskyttelse.

Loven skal medvirke til at værne om landets natur og miljø, så samfundsudviklingen kan ske på et bæredygtigt grundlag i respekt for menneskets livsvilkår og for bevarelsen af dyre- og

plantelivet.

En del af vandløbet er omfattet af vandplanernes krav om god økologisk tilstand, men ikke de første godt 300 m.

Fredensborg Forsyning har planer om at rørlægge de øverste 300 m. af vandløbet og etablere et regnvandsbassin. Bassinet etableres med henblik på at nedsætte antallet af overløbshændelser i det miljømålsatte vandløb og det forventes at have en positiv effekt på miljøet i vandløbet. Regnvandsbassinet skal placeres inden for et delområde af lokalplan nr. F7 – "Erhvervsområde ved Kratbjerg" - og placeringen kræver derfor dispensation for lokalplanen.

3 Indhold

Formålet med dette tillæg til spildevandsplan er at redegøre for de forhold, der enten ikke er beskrevet i Fredensborg Kommunes spildevandsplan 2011-2020 eller som ændrer sig ved at de øverste godt 300 m af Asminderødgrøften ændrer status til spildevandsteknisk anlæg.

Der er nedenfor redegjort uddybende for disse emner:

- 3.1 - Oplandet, der berøres af projektet.
- 3.2 - Udledte mængder.
- 3.3 - Etablering af forsinkelsesbassin.
- 3.4 - Ændring af offentlige vandløb til spildevandsteknisk anlæg - lodsejerfortegnelse.

3.1 - Oplandsforhold

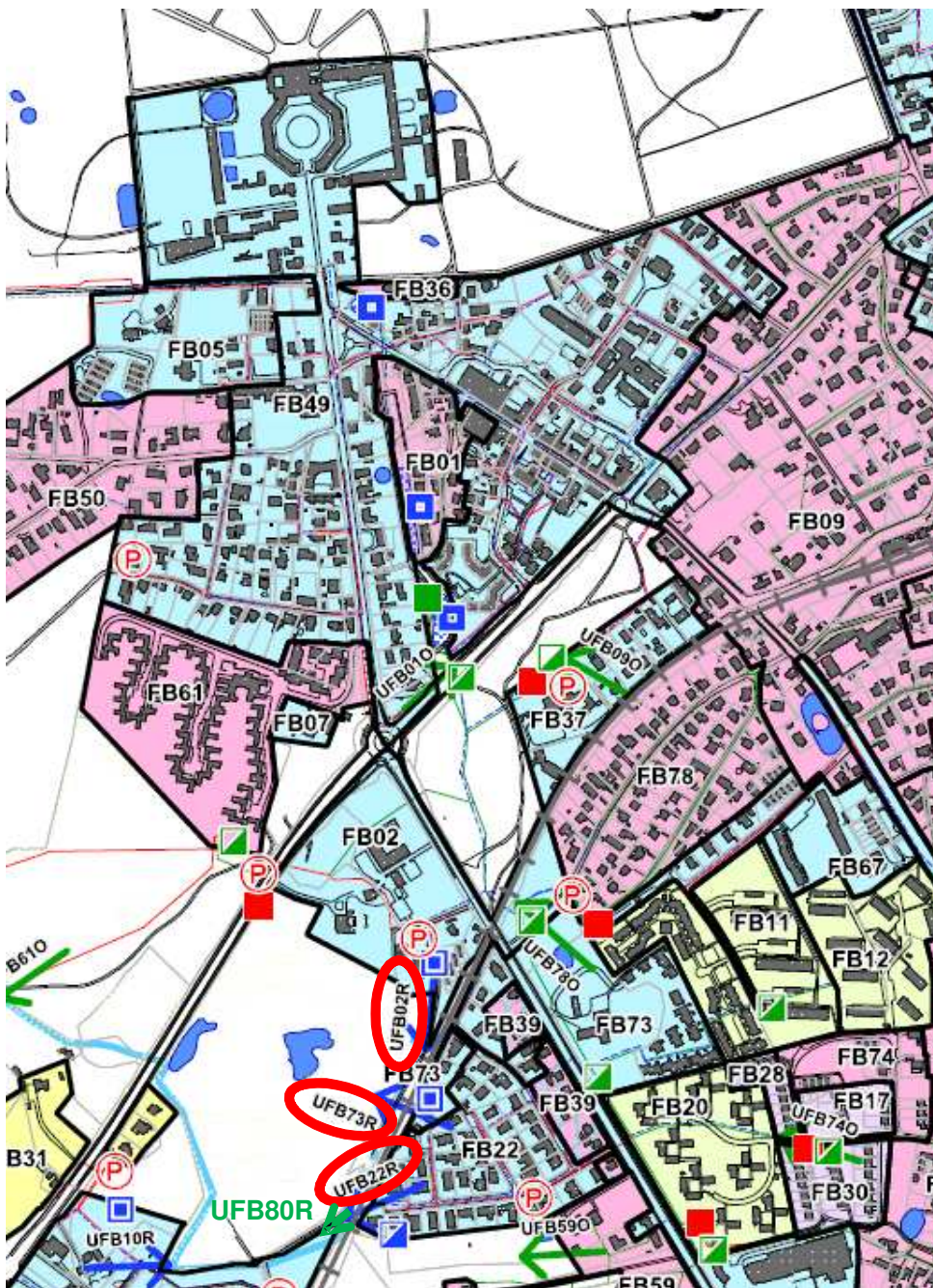
Ændringen af vandløbets status til spildevandsteknisk anlæg indebærer, at der etableres et nyt udledningspunkt (benævnt UFB80R) til erstatning for regnvandsudløbene UFB02R, UFB22R og UFB73R, som alle nedlægges (jf. fig. 2).

Oplandene størrelse ændres ikke ved projektet og er derfor uændrede i forhold til beskrivelsen i Fredensborg Kommunes spildevandsplan 2011-2020.

Oplandene er FB02, FB07, FB11, FB12, FB20, FB22, FB37, FB49, FB67 og FB73 og er vist på figur 2 og det samlede oplandsareal er vist i tabel 1 nedenfor.

Tabel 1: Oplandsareal

Udløb nr.	Oplandsareal	Reduceret areal
UFB80R	63,7 ha	23,1 ha(red)



Figur 2:- Nyt udløb UFB80R til Asminderødgrøften til erstatning af de tre udløb UFB02R, UFB22R og UFB73R der nedlægges, markeret med røde cirkler.

3.2 – Udledte mængder.

Ved beregning af udledte mængder er brugt samme beregningsforudsætninger som i kommunens spildevandsplan 2011-2020, hvorfor den afledte mængde fra det nye udløb svarer til den samlede udledning fra de tre eksisterende udløb, der nedlægges (UFB02R, UFB22R og UFB73R).

Mængderne fremgår af udløbsskemaer i bilag 1.

De angivne udledte årlige mængder indgår i ansøgningen om udledningstilladelse.

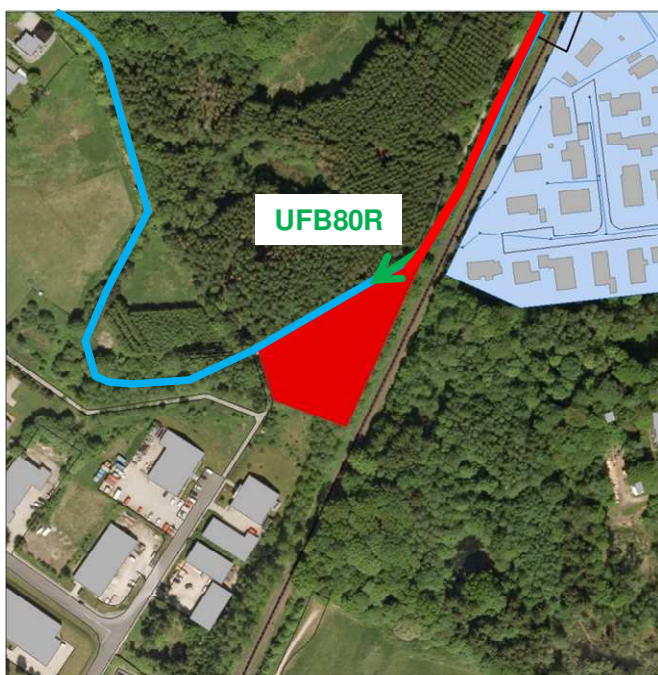
De udledte stofmængder er ikke reduceret for evt. reduktion under passage af forsinkelsesbassin.

3.3 – Etablering af forsinkelsesbassin.

Fredensborg Forsyning har søgt om, at etablere et regnvandsbassin med henblik på at nedsætte antallet af overløbshændelser i vandløbet.

Bassinet er planlagt placeret øst for grøften og er markeret med rødt på figur 3.

Udløbspunktets endelige placering fastlægges i forbindelse med detailprojekteringen, men forventes at blive hvor vandløbet i dag drejer væk fra banen.



Figur 3: - placering af bassin ved Asminderødgrøften på udløb UFB80R

Fredensborg Forsyning ønsker at projektere med et volumen på 3.600 m³ svarende til 165 m³/ha. red. Bassinet vil derved et afløb til Asminderødgrøften på 46 l/s, hvilket svarer til 2 l/s/ha(red), idet oplandsarealet er 23 ha(red) inkl. areal af bassinet. Der vil herved opnås en hyppighed for aflastning på 4 gange årligt. Fredensborg Kommune har meddelt Fredensborg Forsyning, at hyppighed for aflastning skal ned på maksimalt 2 gange per år.

Der er endnu ikke fremsendt skitseprojekt for bassinet udformning, men det er tanken, at bassinet udformes som et åbent bassin uden permanent vandspejl i tørvejr. Derved opnås det størst mulige volumen. Udformningen af bassinet skal tilpasses de aktuelle pladsforhold, hvorved det er svært, at etablere et bassin med permanent vådt volumen.

Den endelige udformning og volumen af bassinet er dog endnu ikke fastlagt og det er Fredensborg Kommune, der skal godkende projektet.

3.4 – Ændring af status for 300 m offentligt vandløb til spildevandsteknisk anlæg.

Vanløbet er pt. omfattet af vandløbslovens regler. Der er ikke bestemmelser i vandløbsloven, der angiver nogen proces for hvordan et vandløb omdefineres til et spildevandsteknisk anlæg.

Det er administrativ praksis, at når et vandløb eller en vandløbsstrækning optages i spildevandsplanen, udgår vandløbet/strækningen af vandløbslovens regi og er herefter omfattet af miljøbeskyttelseslovens spildevandsregler.

Med dette tillæg til spildevandsplan nedlægges Asminderødgrøften som vandløb fra st. 0 til st. ca. 300 jf. det gældende regulativ for vandløbet.

Der må i udgangspunktet ikke tilledes drænvand til spildevandsanlæg. Der er pt. ikke konstateret drænudløb til grøften. Hvis der konstateres dræn i forbindelse med en eventuel rørlægning af grøften, skal dræningen fra disse dræn sikres.

4 Tidsplan

De 300 m af Asminderødgrøften skifter status til spildevandsteknisk anlæg med den endelige vedtagelse af tillæg til spildevandsplan. Projektet for rørlægning og etablering af bassin afventer sagens behandling og forventes gennemført primo 2013.

Bilag 1 - Skemabilag

Udløbsskema, plan – Bilag 6 i Spildevandsplan 2011-2020:

Udløb	Type	Rensning	Bassin, m ³	Gl. udløbs-nummer	Del-oplande	A, ha	A(red), ha	A(fra), ha	Qt+i, l/s	Qa, l/s	Overløb, 1/år	Vandmgd m ³ /år	BOD kg/år	Tot-N kg/år	Tot-P kg/år
UFB02R	SR	B	720	F17R1	FB49 FB02 FB37 FB07	38,9	14,5	0,0			0	71742	359	143	35,9
UFB22R	SR	I	-	F12R2	FB22 FB20	7,2	2,4	0,0			0	11814	59	24	5,9
UFB73R	SR	I	-	F12R1	FB73 FB11 FB12 FB67	17,6	6,2	0,4			0	28886	144	58	14,4

Ændres til:

Udløb	Type	Rensning	Bassin, m ³	Gl. udløbs-nummer	Del-oplande	A, ha	A(red), ha	A(fra), ha	Qt+i, l/s	Qa, l/s	Overløb, 1/år	Vandmgd m ³ /år	BOD kg/år	Tot-N kg/år	Tot-P kg/år
UFB80R	SR	B	3600		FB02 FB07 FB11 FB12 FB20 FB22 FB37 FB49 FB67 FB73	63,7	23,1	0,4			4	114576	573	230	57

Type

SR: Separat regnvandsudløb

Rensning

B: Bassin

I: Ingen