



Fælles beredskabsplan for oversvømmelse langs Usserød Å

Procedure og handlinger i Usserød Å
Samarbejdet før, under og efter en
oversvømmelse

1 Indledning og baggrund	2
1.1 Formålet med en beredskabsplan	2
1.2 Organisation.....	3
1.3 Deling af materiel.....	3
1.4 Opdatering og vedligeholdelse	4
1.5 Planens opbygning.....	4
1.6 Bilag til planen	5
1.7 Alarmeringsstationer i Usserød Å.....	5
1.8 Slusen mellem Sjælsø og Usserød Å.....	5
2 FØR: Forebyggende indsatser	7
3 UNDER: Akut beredskab	9
4 EFTER: Evaluering og opfølgning	11
5 Opsummering af handlinger	12
6 Bilagsliste:	13
6.1 Bilag 1 Flowdiagram til beredskab i forbindelse med skybrud og kraftig regn	14
6.2 Bilag 2 Telefonliste for kontaktpersoner	15
6.3 Bilag 3 Materialelister for kommuner og forsyninger	16
6.4 Bilag 4 Oversigtskort over åen	17
6.5 Bilag 5 Procedure for manuel betjening af slusen.....	18
6.6 Bilag 6 Guide til at sætte nyheder på hjemmesiden	19

1 Indledning og baggrund

1.1 Formålet med en beredskabsplan

Usserød Å har sit udspring i Sjælsø i Rudersdal Kommune og slutter med udløbet i Nivå i Fredensborg Kommune. Undervejs løber åen gennem tæt bebyggede områder i både Hørsholm og Fredensborg kommuner. Den stadige udbygning langs åen og de ændrede klimaforhold har gjort, at der i stigende grad har været risiko for oversvømmelser langs åen. Fredensborg, Hørsholm og Rudersdal kommuner er derfor sammen med Fredensborg Forsyning, Hørsholm Vand og Forsyningen Allerød Rudersdal gået ind i et tæt samarbejde om klimasikring af boliger og virksomheder mod oversvømmelser.

Beredskabsplanen (herefter planen) er et produkt af kommunernes og forsyningernes samarbejde om klimasikring af Usserød Å.

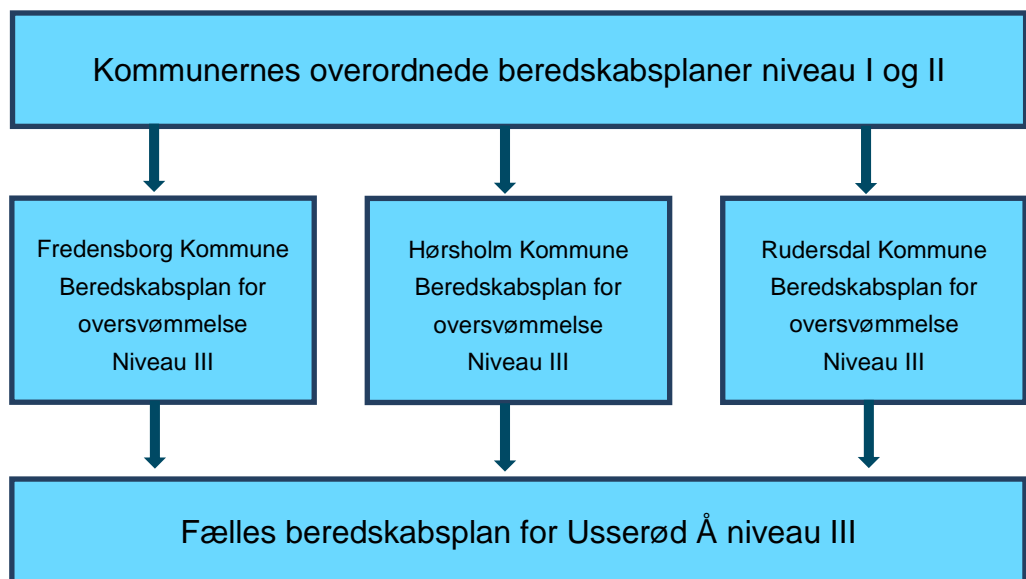
Formålet med planen er at sikre en effektiv koordinering af beredskabet på tværs af kommunegrænser ved oversvømmelser langs Usserød Å, for at opnå den bedst mulige beskyttelse af boliger og virksomheder langs åen.

Planen skal derved bidrage til,

- at der skabes et fælles overblik over en eventuel oversvømmelsessituation,
- at der træffes koordinerede beslutninger på tværs af kommunegrænser,
- at der kommunikeres ensartet til borgere og presse om situationen

Indsatsen i en oversvømmelsessituation ligger i den enkelte kommune, hvor der kan være forskellige beredskabsplaner for oversvømmelsessituationer mv.

Planen skal supplere de eksisterende beredskabsplaner i de enkelte kommuner og indgår som bilag i kommunernes og forsyningernes egne beredskabsplaner.



Nærværende beredskabsplan er udarbejdet i et samarbejde mellem Fredensborg Kommune, Hørsholm Kommune, Rudersdal Kommune, Fredensborg Forsyning, Hørsholm Vand og Forsyningen Allerød Rudersdal.

Byrådet / Kommunalbestyrelsen i de respektive kommuner vedtog planen i efteråret 2011. Planen er senest revideret i juni 2016.

1.2 Organisation

Planens overordnede samarbejdsforum udgøres af:

- Centerchef for Byudvikling, Miljø og Erhverv i Fredensborg Kommune
- Miljøchef i Hørsholm Kommune
- Natur, Park og Miljøchef i Rudersdal Kommune
- Direktør for Fredensborg Forsyning
- Direktør for Hørsholm Vand
- Direktør for Forsyningen Allerød Rudersdal

Planens tekniske og faglige samarbejdsforum udgøres af:

- Center for Byudvikling, Miljø og Erhverv i Fredensborg Kommune
- Miljø i Hørsholm Kommune
- Natur, Park og Miljø i Rudersdal Kommune
- Fredensborg Forsyning
- Hørsholm Vand
- Forsyningen Allerød Rudersdal

Planes beredskabsvæsen:

- Nordsjællands Brandvæsen

Krisestab i beredskabssituationer

Fredensborg Forsyning (Direktør)

Hørsholm Vand (Direktør)

Fredensborg Kommune (Centerchef for Byudvikling, Miljø og Erhverv)

Hørsholm Kommune (Miljøchef)

Rudersdal Kommune (Natur, Park og Miljøchef)

Nordsjællands Brandvæsen

1.3 Deling af materiel

Krisestaben skal i samarbejde med Nordsjællands Brandvæsen sikre, at materiel og ressourcer i videst muligt omfang fordeles mellem de tre kommuner på en effektiv måde. Er der f.eks. ledig kapacitet i en kommune eller en forsyning, kan den stilles til rådighed for de andre kommuner. Udgifter i forbindelse med de afhjælpende indsatser indenfor eget område afholdes af de enkelte kommuner.

Materialelisten er vedlagt som bilag 3 og kan også findes på [Sharepoint](#).

1.4 Opdatering og vedligeholdelse

Sekretariatslederen for UÅ Samarbejdet har det overordnede ansvar for vedligeholdelse af planen og sikrer, at afprøvning, evaluering og vedligeholdelse af planen sker i et samarbejde mellem de tre kommuner, tre forsyninger og Nordsjællands Brandvæsen.

Mindst 1 gang årligt og inden 1. april, skal sekretariatslederen for UÅ Samarbejdet sikre, at plan og bilag er ajourført. Sekretariatslederen for UÅ Samarbejdet sørger for at den til enhver tid gældende beredskabsplan ligger på Sharepoint med bilag og øvrige relevante kommunale og forsyningers beredskabsplaner. Når der er opdateringer af planen melder sekretariatslederen det ud til Forsyningerne og kommunerne.

Samarbejdspartnerne er til enhver tid ansvarlige for løbende at sende opdateringer af planens indhold til Sekretariatslederen for UÅ Samarbejdet, herunder ændringer i kontaktoplysninger til telefonlisten og øvrige relevante beredskabsplaner.

Hver forsyning og kommune er ansvarlig for, at sørge for at have en opdateret version af beredskabsplanen til rådighed i organisationerne, herunder til krisestabens medlemmer sammen med login til Sharepoint.

Sekretariatslederen sikrer, at afprøvning af beredskabsplanen gennemføres minimum hvert 2. år i samarbejde med Nordsjællands Brandvæsen.

Efter en hændelse har sekretariatslederen ansvar for, at der gennemføres en evaluering og vurderer på den baggrund, om planen skal opdateres.

De enkelte kommuner har ansvaret for at afprøve deres egne sideløbende beredskabsplaner.

1.5 Planens opbygning

Planen er inddelt i tre dele: Før, Under og Efter det akutte beredskab. Planens niveauer og opgaver beskrives i de følgende kapitler 2-4, men kan kort opsummeres således:

- **FØR:** DMI-varslere om ekstremt vejr indgår døgnet rundt til vagthavende i Hørsholm Vand og krisestaben via SMS. Forebyggende indsatser iværksættes i de enkelte kommuner og forsyninger, herunder lukning af Sjælsø Sluse.
- **UNDER:** Ved alarm om kritisk vandstand i Usserød Å lukkes Sjælsø sluse, samtidig kontakter Hørsholm Vand vagten i Fredensborg Forsyning, som sikrer kontakt til krisestaben. Medlemmerne af krisestaben vurderer, om der er behov for at samles på Fredensborg Forsyning. Ved større hændelser udføres og koordineres hovedindsatsen af Nordsjællands Brandvæsen. Kommunerne og forsyningerne hjælper efter behov hinanden med udstyr og mandskab i den akutte indsats.
- **EFTER:** Når der ikke længere vurderes at være en forhøjet risiko for oversvømmelser, kan kommunerne efter aftale og behov hjælpe hinanden med oprydning. Kommunerne og forsyningerne vil efter enhver større hændelse gennemføre en fælles evaluering af forløbet.

I bilag 1 Flowdiagram til beredskab i forbindelse med skybrud og kraftig regn findes en pixie-udgave af beredskabsplanen med de vigtigste oplysninger.

1.6 Bilag til planen

Planen indeholder bilag, hvor der bl.a. findes en liste over kontaktpersoner samt et aktionskort:

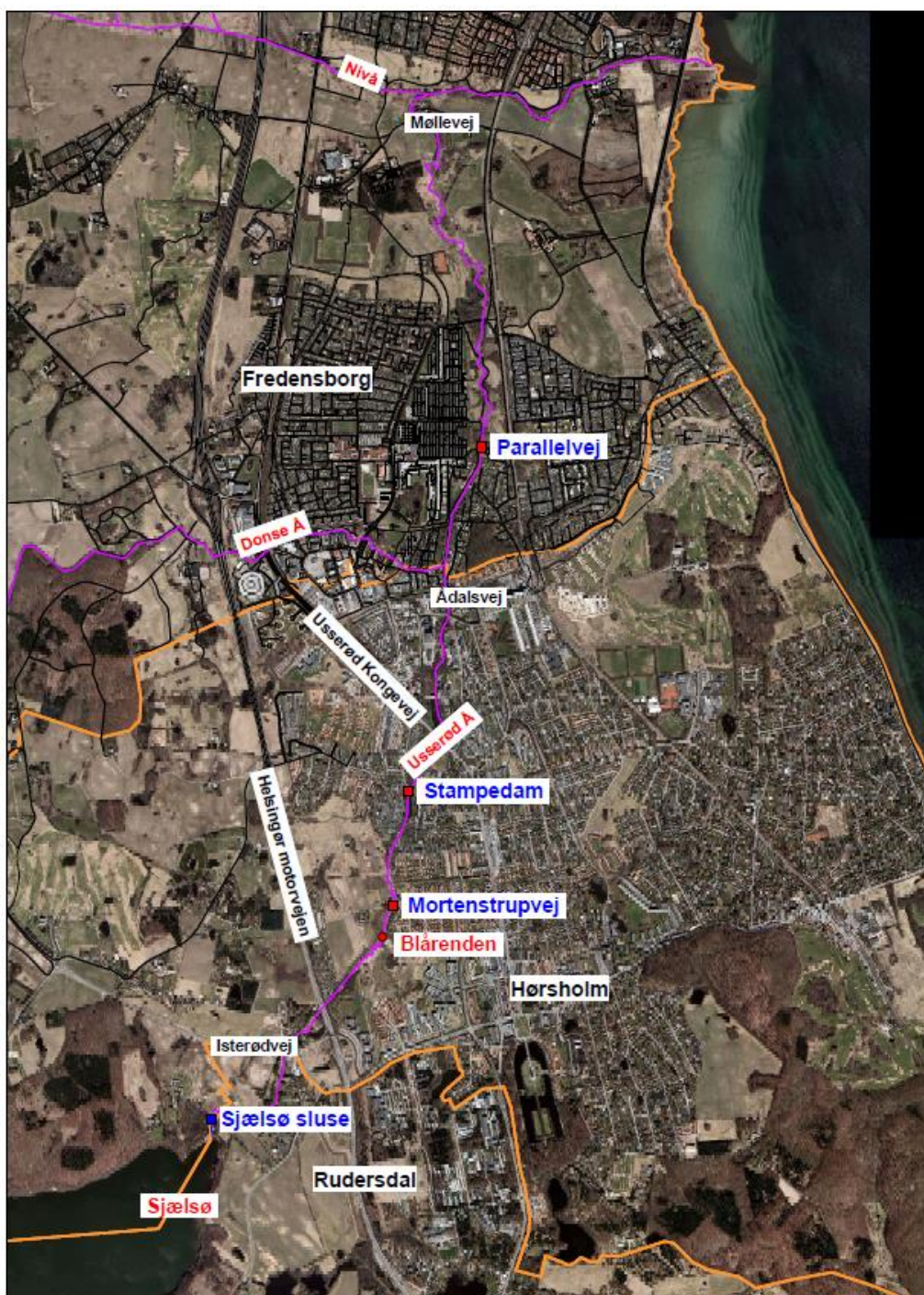
- **Flowdiagram til beredskab i forbindelse med skybrud og kraftig regn**
- **Telefonliste for kontaktpersoner**
- **Materialelister**
- **Oversigtskort over åen med kritiske oversvømmelsesområder**
- **Procedure for betjening af slusen og online monitorering af vandstanden i Usserød Å**
- **Guide til at sætte nyheder på UÅ hjemmeside**

1.7 Alarmeringsstationer i Usserød Å

Der er etableret 3 målerstationer i Usserød Å ved Mortenstrupvej, Stampedam og Parallevej (se oversigtskort), hvorfra der afsendes alarmer, hvis vandstanden i åen når til de kritiske vandstandsniveauer. Når vandstanden nærmer sig alarmniveauet, øges hyppigheden af indsendelse af data fra de 3 målestationer til hvert 15. minut, og vandstanden kan følges på Usserød Å målerhjemmesiden.

1.8 Slusen mellem Sjælsø og Usserød Å

Der findes en sluse (inkl. et risteværk) hvor Usserød Å løber fra Sjælsø mod Øresund. Slusen ejes af Nordvand, og vedligeholdes af Rudersdal Kommune efter aftale med de øvrige kommuner. Slusen lukkes automatisk ved risiko for oversvømmelser, og åbnes igen, når oversvømmelsesrisikoen er overstået



Kort over åen med kommunegrænser og 3 alarmeringsstationer, hvorfra alarmer sendes til vagthavende på Hørsholm og krisestaben. De blå navne er de tre alarmeringssteder og slusen. De røde navne betegner vandløb og søer.

2 FØR: Forebyggende indsatser

De enkelte kommuner og forsyninger varetager selv de initiale indsatser så som rensning af riste, udløbsbygværker ved mølledamme og andre kendte problemsteder i forbindelse med varslers, i henhold til egne beredskabsplaner.

Varsel

Hørsholm Vand modtager alarmer om kritisk vandstand i Usserød Å fra Usserød Å målersystemet og DMI-varslers om skybrud. Fredensborg Forsyning modtager også skybrudsvarslers. Se handlingsbeskrivelse 1 (kritisk vandstand) og handlingsbeskrivelse 2 (DMI varsel).

Kritiske/ varslings vandstandskoter og oversvømmelseskoter:

Mortenstrupvej: Oversvømmelseskote: 17,00; Oversvømmelse af cykelsti: 15,94; Varslingskote: 16,00.

Stampedam: Oversvømmelseskote: 15,00; Varslingskote: 14,80.

Parallelvejsstien: Oversvømmelseskote: 5,20; Varslingskote: 4,50.

Ravnsnæs: Oversvømmelseskote: 19,50; Varslingskote: 19,00.

Forebyggende indsatser

Sjælsø Sluse lukkes automatisk i forbindelse med varslers om skybrud fra DMI eller alarmer om opnået kritisk vandstand fra målesystemet. Hørsholm Vand sikrer at Sjælsø Sluse er lukket. Der sendes en besked fra Slusen via Målesystemet om at den er lukket til:

- Hørsholm Kommune (tek-post@horsholm.dk)
- Fredensborg Kommune (vandognatur@fredensborg.dk)
- Rudersdal Kommune (tom@rudersdal.dk)
- Sekretariatsleder (cmat@fredensborg.dk),

For manuel lukning af slusen se bilag 5 Aktionskort 1.

De 3 kommuner og forsyninger iværksætter forebyggende indsatser omkring åen, som anført i egne beredskabsplaner (niveau III).

Vurdering og etablering af krisestab

Ved skybrudsvarsel følger vagten i Hørsholm Vand og Fredensborg Forsyning situationen og ringer til deres direktører, hvis varslet udvikler sig til et reelt skybrud.

Ved alarm fra målersystemet ringer vagten i Hørsholm Vand til vagten i Fredensborg Forsyning, som ringer til direktøren i Fredensborg Forsyning. Direktøren kontakter resten af krisestaben.

Krisestaben vurderer, om der er behov for at de samles eller om situationen kan håndteres telefonisk. Endvidere vurderes det, om Nordsjællands Brandvæsen skal involveres.

Mødested for krisestaben : Fredensborg Forsyning, Højvangen 23, 3480 Fredensborg

Afblæsning

Hvis situationen eller skybrudsvarslet ikke udvikler sig yderligere afblæses beredskabet. Se afsnit 4.

3 UNDER: Akut beredskab

Staben er nu nedsat hos Fredensborg Forsyning med mindre andet er aftalt.

Brandvæsnet overtager den overordnede ledelse i forbindelse med den akutte tværkommunale indsats. Kommunerne og forsyningerne understøtter via indbyrdes koordinering.

Krisestaben har bl.a. følgende opgaver:

1. Staben foretager en løbende vurdering af situationen og holder sig orienteret om vandstanden i Usserød Å via målerhjemmesiden <http://hydroinform.dk/UsseroedIntern.html> eller via observationer i felten. Områder, der tidligere har været oversvømmet i forbindelse med ekstremregn, fremgår af bilag 1 Flowdiagram.
2. Efter behov indkaldes relevante medarbejdere. Se bilag 2 telefonliste.
3. Staben prioriterer og koordinerer den afhjælpende indsats, herunder fordeling af mandskab og materiel. Disponibelt mandskab og materiel fremgår af bilag 3. Kommuner afholder udgifter til den afhjælpende indsats. De tre kommuner og forsyninger hjælper efter gensidig aftale med udstyr og ressourcer i den akutte indsats, hvor behovet er størst på tværs af kommunegrænserne. Hver kommune og forsyning iværksætter desuden indsats efter behov og egne retningslinjer.
4. Staben koordinerer indsatsen langs Usserød Å med andre indsatser i andre berørte områder i kommunerne
5. Staben sikrer og koordinerer den nødvendige kommunikation til berørte borgere, herunder opdatering af hjemmesider, udsendelse af sms'er mv. Om nødvendigt indkaldes en medarbejder fra en af kommunerne til kommunikationshåndtering.
6. Staben sikrer, at der skrives en log over udførte aktiviteter under oversvømmelsen, og at der samles dokumentation fx fotos.

Kommunikation

Krisestaben sikrer en enslydende kommunikation til borgere, politikere og medier.

Fredensborg Forsynings sms-system anvendes til direkte kommunikation og informationer til berørte borgere. I sms'erne henvises der til Usserød hjemmesiden www.usseroed-aa.dk for yderligere informationer, se også bilag 1.

Sideløbende lægges informationer om situationen på Usserød Å hjemmeside, se bilag 6 Guide til at sætte nyheder på Usserød Å hjemmesiden. Siden opdateres løbende.

Staben sørger samtidig for, at der på forsiden af de enkelte kommunernes og forsyningers hjemmesider, lægges en melding, hvor der står "Oversvømmelser" med henvisning til Usserød Å hjemmesiden.

Ved overhængende risiko for skadevoldende oversvømmelser (fx boliger, infrastruktur mv.) orienteres de relevante tekniske direktører eller disses stedfortrædere via telefon og aftaler den videre kommunikation til politikere og medier

Krisestaben sikrer en løbende opdatering af situationen til borgere, tekniske direktører politikere og medier.

4 EFTER: Evaluering og opfølgning

Oprydning og økonomi

Efter en hændelse sikrer hver kommune og forsyning oprydning inden for egen kommunegrænse.

De tre kommuner og forsyninger kan rekvirere hjælp hos hinanden til oprydning på tværs af kommunegrænserne. I disse tilfælde sker afregning efter nærmere aftale inden arbejdet påbegyndes.

Afhjælpende indsatser leveret af forsyningerne og driftsafdelingerne afregnes inden for 1 mdr. fra hændelsen.

Opfølgning og evaluering

Inden for en uge efter afslutningen af hændelsen vurderer Usserød Å sekretariatslederen i samarbejde med krisestaben, om der er behov en fælles evaluering af hændelsesforløbet og/eller koordineret information til politikere, borgere, pressen m.v.

Hver kommune/forsyning vurderer behov for egen evaluering af hændelsesforløbet, justering af egne beredskabsplaner samt om der skal informeres yderligere til politikere, borgere, pressen mv.

Hver kommune og forsyning vurderer yderligere, om der skal igangsættes projekter som følge af hændelsesforløbet, indsamles mere information fra borgere eller parter osv.

Sekretariatslederen for UÅ Samarbejdet sikrer, at indsamlet dokumentation og log over udførte aktiviteter under akutte hændelser lægges på sharepoint.

Sekretariatslederen sikrer, at akutte hændelser som minimum evalueres en gang om året i forbindelse med møde eller øvelse. Hvis evalueringen eller øvelsen medfører behov for ændringer i beredskabsplanen, skal sekretariatslederen indarbejde disse ændringer i beredskabsplanen.

Genåbning af Sjælsø sluse

Sjælsø sluse genåbnes automatisk, når der ikke længere er nogen risiko for oversvømmelser. Rudersdal Kommune kontrollerer, at slusen er åben og ikke fører til nye oversvømmelser.

5 Opsummering af handlinger

Handlingsbeskrivelse 1

Kritisk vandstand i Usserød Å

Alarm går ved vandstandsmåler



Via målesystemets hjemmeside sendes der en SMS til Krisestaben samt døgnvagt i Hørsholm Vand



Slusen lukkes automatisk



Vagt i Hørsholm Vand kontrollerer, at Sjælsø sluse er lukket.



Vagt i Hørsholm Vand ringer til vagten i Fredensborg Forsyning. Vagten i Fredensborg forsyning ringer til deres direktør (skal gøres inden for ½ time efter at alarmeren er gået)



Direktøren for Fredensborg Forsyning ringer til resten af krisestaben. Vagten i Rudersdal Forsyning orienteres om situationen.



Krisestaben vurderer, om det er nødvendigt at samles og følger løbende udviklingen via målerhjemmesiden og meldinger fra marken. Krisestaben vurderer, om der skal indkaldes ekstra personale, og om der skal udsendes informationer til borgere, direktører og politikere.



Krisestaben samles evt. fysisk. Som udgangspunkt samles krisestaben hos Fredensborg Forsyning



Sjælsø sluse genåbnes automatisk, når der ikke længere er nogen risiko for oversvømmelser. Rudersdal Kommune kontrollerer, at slusen er åben og ikke fører til nye oversvømmelser.

Handlingsbeskrivelse 2

DMI-skybrudsvarsel

DMI-skybrudsvarsel indgår til Hørsholm Vand.



Sjælsø sluse lukkes automatisk.



Vagt i Hørsholm Vand kontrollerer at Sjælsø sluse er lukket.



Ved skybrudsvarsel følger vagten i Hørsholm Vand situationen og ringer til vagten i Fredensborg Forsyning, som sikrer kontakt krisestaben via Fredensborg Forsynings direktør, hvis varslet udvikler sig til et reelt skybrud eller kritisk vandstand.



Sjælsø sluse genåbnes automatisk, når der ikke længere er nogen risiko for oversvømmelser. Rudersdal Kommune kontrollerer, at slusen er åben og ikke fører til nye oversvømmelser.

6 Bilagsliste:

1. Flowdiagram til beredskab i forbindelse med skybrud og kraftig regn
2. Telefonliste for kontaktpersoner
3. Materialelister kommuner og forsyninger
4. Oversigtskort over åen med oversvømmelsesområder
5. Procedure for betjening af slusen og online monitorering af vandstanden i Usserød Å
6. Guide til at sætte nyheder på UÅ hjemmeside

6.1 Bilag 1 Flowdiagram til beredskab i forbindelse med skybrud og kraftig regn

6.2 Bilag 2 Telefonliste for kontaktpersoner

6.3 Bilag 3 Materialelever for kommuner og forsyninger

6.4 Bilag 4 Oversigtskort over åen

6.5 Bilag 5 Procedure for manuel betjening af slusen

6.6 Bilag 6 Guide til at sætte nyheder på hjemmesiden

